



עצי עצים מספקים כדי ליצור כל מה אנו זקוקים לו ביום קשה.

והיה כעץ שתול

להצללה או למסתור, לתיחום הגן או למתן פרי, ירוקי עד או נשירים- עצים, עצים, עצים

| מאת: טניה ושרלי אילוז, חברת גרדניה אור פרויקטים בע"מ

| צילום: טניה ושרלי אילוז



טניה ושרלי אילוז | חברת: גרדניה אור פרויקטים בע"מ

העיצובי של שטח גדול למדי סביבו.

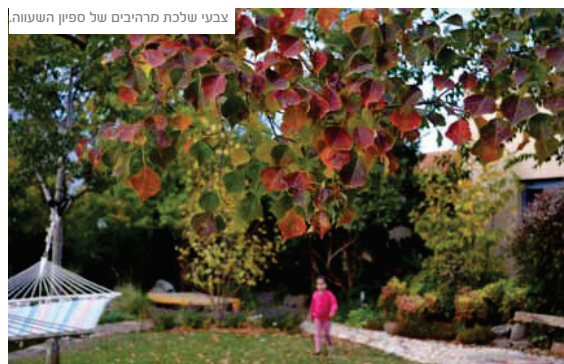
כאשר בוחרים עצים לשילוב בגינה, יש להקדיש לכך מחשבה מקדימה ולזכור שמדובר בהחלטה משמעותית ולטווח ארוך, כך שרצוי להיות שלמים עמה. אם תרצו, מעבר לשיקולים פרקטיים ואסתטיים, ניתן לראות זאת כהחלטה לקרקע את הרגשות שלנו למקום, לסמן את הבית, לתת לנו תחושת יציבות ורוגע. אחרי שבירתם לעצמכם היטב כמה מקום עומד לרשותכם בן, מהן הציפיות שלכם מהעצים (צל, גידור, הסתרה, מופע פורה, פרי) ואילו סוגי עצים אהובים עליכם (נשירים? ירוקי עד? בעלי נוף רחב או צר?) ישנם דברים נוספים לתת עליהם את הדעת. להלן, מספר טיפים ונקודות למחשבה שיסייעו לכם בכך.



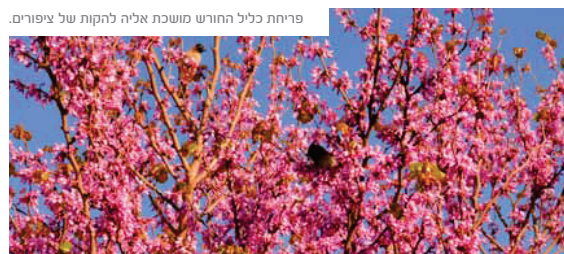
שתילת כמה עצים במרחב יוצרת חלל מזמין לשהות בו. אחוזת סנדרין, מתחם רכבה.



עצי אלון בגליל המערבי משתלבים עם הסלעים בצורה מושלמת - עיצוב נוף ללא דופי.



פריחת כליל החורש מושכת אליה להקות של ציפורים.



עצי פרי- כן או לא?

אין ספק: עצי פרי מתהדרים בפריחה יפהפייה ומעניקים תועלת של "תוצרת עצמית"- לא ניתן להשוות את הפרי שגידלנו כמו ידנו בגינה הפרטית לפרי הקניו, לא מבחינת הטעם ולא מבחינה רגשית. עצי פרי שייכים למשפחה רחבה: הם שונים אחד מהשני מבחינת צורכי הטיפול בהם (מחלות, דישון ועוד), ונדרשים הרבה סבלנות וידע על מנת לא להתאכזב מהתוצאות. בכל מקרה, בבחירת עצי פרי לגינה אחד הדברים החשובים ביותר שייכול לסייע בהחלטה הוא ההתאמה האקלימית. כך, למשל, עצי הדר לא יתפתחו באופן טוב בקרקע גירית, עצי דובדבן, אנס, תפוח ישגשגו במקומות הרריים וקרים, ואילו עצי אבוקדו, מנגו לא יאהבו להישתל במקומים, במקומות בהם יש קרה.

שורשים

בין העצים יש כאלה ששתילתם מאד לא מומלצת בגינות ביתיות עירוניות בשל חשש לבעיות שעלולות להיווצר בעקבות חדירת השורשים לכיוב, או גרימת נזקים של הרמת מדרכות וריצופים. ביניהם נמנים: ערבה בוכייה, סוגי פיקוסים שונים, צאלון, צפצפה מכסיפה.

רנישות למחלות

עצי פרי נחשבים בד"כ כעצים הרגישים יותר למחלות, יותר מאשר שאר העצים, אך יש גם לא מעט עצי נוי שנתקפים מדי שנה במחלות, ולצערנו גם במזיקים חדשים שעדיין איננו יודעים כיצד לספל בהם. בכל מקרה, חשוב ביותר לבדוק את העצים באופן שוטף ובעת הצורך להתייעץ עם בעלי מקצוע מיומנים.

קצב צימוח

בבחירת העץ בדקו מהו קצב הצימוח שלו: עצים שצומחים מהר אמנם יספקו נוף יפה וצל כבר כ-3 שנים הראשונות, אך ייתכן בשנים הבאות תצטרכו לגזום ולעצב את ענפיהם באופן תדיר יותר. ייתכן שהם אף יהיו בעלי אורך חיים קצר. עצים בעלי צימוח איטי, וזאת תרצו לרכוש כבר מפותחים ולא לחכות שנים עד ש"המקל" יהפוך לעץ. באופן כללי, עצים צעירים נקלטים מהר יותר מאשר עצים בוגרים.



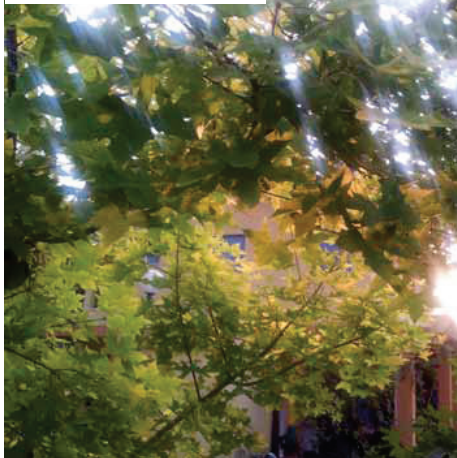
התאמה

חשוב לבחור עצים שיתאימו לאזור האקלימי, לסוג הקרקע וכמובן לקו העיצובי של כל הן כולו. בנוסף, יש כמובן להתחשב במגבלות של תשתיות, קרבה לקירות, קרבה לקווי ביוב, כיוונים, וכן בנפילות פרי שעלולות להכתיים ולגרום להחלקה (גם לעצי נוי רבים יש פרי, שלא בהכרח אכיל) על משטחים מרוצפים.

עצים ירוקי עד

כדאי לשתול ולשלב בנן במקומות בהם רצויה פרטיות, או כך שיהוו רקע לצמחייה נשירה, במיוחד כאשר הם בשלכת או בפריחה. ירוקי עד יהיו לשלד יציב של הן ולתחושות שלנו גם בימים אפורים של חורף. ובנוסף לכל ההמלצות - שום מגבלה לא תעצור בעדנו כאשר מדובר בעץ שחרות בזיכרון ילדותנו ואנו קשורים אליו רגשית כמו אל אדם קרוב. אין מחיר להשגת שמחה ואושר, הרי מראה עץ אחד עם נדנדה עליו ששייך לימי ילדות לעולם מהווה מקור לחום ונחת. ■

רגשות עמוקים מתעוררים בנו בעת השלכת



הבזע המיוחד של קטלב מצוי בסבע



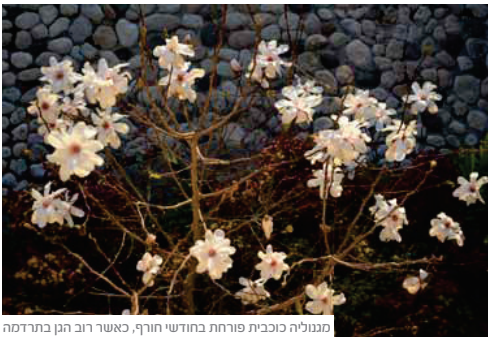
בזע מסקרן ומרטיע בו זמני של כוריהה בקבוקית.



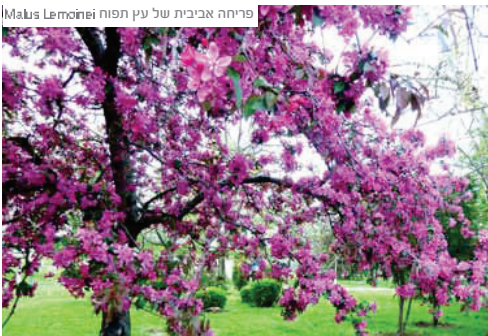
בית עץ - לעיתים תוספת נחמדה לדירה קטנה.



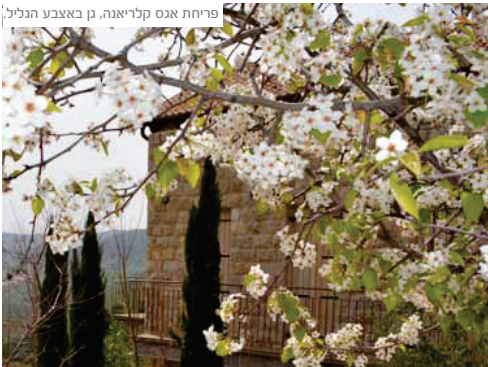
בחודשי החורף והסתיו נחשפים חלונות דרומיים אל השמש הנעימה, ואילו בקיץ הם נהנים מהצללה טובה.



מגנוליה כוכבית פורחת בחודשי חורף, כאשר רוב הן בתרדמה



פריחה אביבית של עץ תפוח Malus Lemninei



פריחת אנס קלריאנה, Q. pedunculiflora, Q. ilex, Q. robur

מספר עצים מומלצים לפי שימושים שונים "על קצה המזלג"

עצים ירוקי עד:

אדר סורי - Syriacum Acer
הטרומלס קטלבי - Heteromeles arbutifolia
מגנוליה גדולת פרחים - Magnolia grandiflora
קטלב מצוי, קטלב משונן - Arbutus andrachne, Aunedo

עצים נשירים עם צבעי שלכת מרהיבה:

אנס קלריאנה - calleryana Pyrus
אדר כפני, אדר ברנר - Acer palmatum, a. buergerianum
לנרסטרומיה הודית - Lagerstroemia indica
מגנוליה כוכבית - Magnolia stellata
מילה פנסלוניית - Fraxinus pennsylvanica
מיש בונגה - bungeana Celtis
ספיון השעווה - Sapinum sebiferum

עצים עם פריחה משמעותית:

אנס קלריאנה - calleryana Pyrus
אלמוגן (זנים שונים) - Erythrina
בוהיניה מגוננת - Bauhinia variegata
דובדבן פעמוני - Prunus campanulata
כליל החורש - Cercis siliquastrum
כוריהה הדורה, כוריהה בקבוקית - Chorisia speciose, Cinsignis
כסיית האבוב - Cassia fistula
לנרסטרומיה הודית (זנים שונים) - Lagerstroemia indica
מגנוליה גדולת פרחים, מגנוליה כוכבית - Magnolia grandiflora, Magnolia stellata
סיכלון - Jacaranda mim osifolia
פלומריה ריחנית - Plumeria rubra
שזוף פיסרדי - Prunus cerasifera Nigra

עצים קטנים, לשימוש בינוני עם שטח מוגבל:

אדר כפני, אדר ברנר - Acer palmatum, a. buergerianum
ברוש טוטם - Cupressus sempervirens 'Totem'
גויאבה תותית - Psidium cattleianum
דק פרי זקוף - Tecoma stans
יסרופה תמימה וזוהרת - Jatropha integerrima
לנרסטרומיה הודית (זנים שונים)
מגנוליה כוכבית - Magnolia stellata
פינזיה - Feijoa sellowiana
קוטינוס מדרחי - Cotinus coggygria

עצים גדולים, לגנים רחבי ידיים:

אלון ארץ העוקצים, א. הנלעץ, - Quercus robur, Q. pedunculiflora, Q. ilex
דולב מזרחי, מכסיקני, קליפורני - Platanus orientalis, P. Mexicana, P. racemosa
מילה פנסלוניית - Fraxinus pennsylvanica
מיש (זנים שונים) - Celtis
סיכלון - Jacaranda mim osifolia
קינליה מטצה - Kigelia pinnata
צפצפה (זנים שונים) - Populus
שלטית (זנים שונים) - Peltophorum